

BRIDGES

- Mejora del aprendizaje basado en el trabajo a través de vínculos con los empleadores



RESUMEN

Resultado 1 - El Marco de Participación de empleadores de BRIDGES fue dirigido por Mindshift Talent Advisory y ha sido completado con éxito por todos los socios.

Resultado 2 - El Programa de Desarrollo Profesional Continuo está dirigido por Evolve Global Solutions y se encuentra actualmente en la fase T3.

Resultado 3 - El socio CWEP presentó una propuesta de prototipo en la reunión transnacional (TPM) celebrada en Dresde en mayo de 2022, organizada por Internationaler Bund (IB)

Bridges Newsletter – N.º 2.

BRIDGES - Mejorar el aprendizaje basado en el trabajo a través de vínculos con los empleadores. Desde el último boletín, los ocho socios de siete países europeos han tenido la oportunidad de reunirse en persona, en Dublín (Irlanda), acogidos por el Consejo de Educación y Formación de la Ciudad de Dublín (CDETb), el pasado mes de diciembre, para celebrar una TPM (Reunión Transnacional).

Nos gustaría felicitar a John Hogan - International Desk CDETb por su reciente jubilación de este puesto, y por toda su dedicada labor a lo largo de los años a través de su participación en los Proyectos Erasmus.

También nos gustaría felicitar a Orla Kehily - CDETb por su jubilación, y desearles a ella y a John lo mejor en el futuro, de parte de todos los socios.



Dublín, Irlanda, Diciembre 2021.

Conoce alguno de los socios

Robert Mitton trabaja como director de proyectos para Evolve (Reino Unido).



Robert es un profesor de formación profesional con experiencia en temas empresariales y digitales. Además, es director de proyecto de un plan de investigación y desarrollo que explora el uso del aprendizaje automático para automatizar la calificación de las evaluaciones escritas y trabaja en el uso de blockchain y NFT para la certificación de los organismos de certificación.

Mary Hickie, Ciudad de Dublín ETB International Desk.



Mary se ha jubilado recientemente tras una larga carrera profesional en el sector de la educación, inicialmente como profesora de química y matemáticas en un centro de enseñanza posprimaria y posteriormente en el sistema de formación continua. Mary ha sido muy activa en el crecimiento y desarrollo del sector de la educación superior en Irlanda. Ha participado en la dirección y gestión del CDET B como directora de colegio.

Since her retirement Mary has taken up a position as Head of the International Desk for the CDET B, who are involved in many student mobility and partnership projects under the Erasmus plus programme. Mary is especially interested in work based learning and entrepreneurship development in the CDET B.

Maria Evgeniou es gestora de proyectos de la UE en el Centro de Innovación Social (CSI).



Maria es licenciada en Ciencias Económicas por la Universidad Demócrito de Tracia (Grecia) y tiene un diploma en Estudios de Marketing por el Instituto de Marketing de Chipre (CIM).

María lleva años participando en programas y proyectos para jóvenes, inicialmente como voluntaria y posteriormente como gestora de proyectos a tiempo completo. Como miembro del equipo de CSI, actualmente trabaja en proyectos Erasmus plus centrados en el emprendimiento social, la integración, las personas con discapacidad intelectual o de desarrollo, sostenibilidad, metodologías de formación, y educación de adultos.



Cambiando vidas. Abriendo mentes
Cofinanciado por el programa Erasmus+ de la Unión Europea.
El apoyo de la Comisión Europea a la producción de esta publicación no constituye una aprobación de su contenido, que refleja únicamente las opiniones de los autores, y la Comisión no se hace responsable del uso que pueda hacerse de la información contenida en ella.

Conoce alguno de los socios

Áine Daly - Subdirectora del Colaiste Dhúlaigh College of Further Education en el CDETБ que supervisa el proyecto Erasmus + Bridges WBL en nombre del CDCFE.



Áine es una tecnóloga de diseño arquitectónico cualificada y comenzó a enseñar a tiempo parcial en la escuela nocturna del CDETБ (2005).

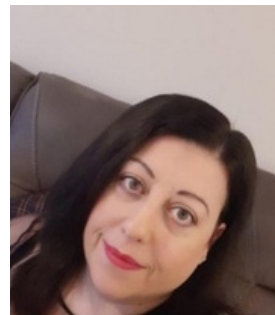
En 2008, Áine dio un giro a su carrera en el campo de la formación profesional y completó un Diploma Superior de Educación Superior, convirtiéndose en profesora a tiempo completo en el campo de la formación profesional, mientras seguía trabajando en la industria como consultora y autónoma.

Áine está especialmente interesada en el desarrollo y los beneficios de la formación en alternancia para los alumnos y la participación de los empleadores en el desarrollo profesional de los profesores para reducir la brecha entre la educación y el empleo.



IB, Dresden, Alemania, Mayo 2022.

Audrey Manning, Jefa de Departamento de CDCFE.



Audrey se unió al Colaiste Dhúlaigh College of Further Education en 2014, antes había estado enseñando con un proveedor de educación privada durante más de 10 años.

En la actualidad, Audrey es jefa de departamento de la sección de aprendizaje basado en el trabajo, que supervisa los diferentes cursos de formación y de habilidades para avanzar. Estos cursos están diseñados para capacitar a los empleados en áreas relevantes para su lugar de trabajo.

Parte de su función consiste en reunirse con los empresarios, evaluar sus necesidades de formación y poner en práctica una formación que satisfaga las necesidades de los empresarios/empleados. Audrey también participa en el subgrupo de PL&D del CDETБ y es miembro del grupo del CDETБ que trabaja en el proyecto de formación profesional Bridges-Erasmus.



Cambiando vidas. Abriendo mentes
Cofinanciado por el programa Erasmus+ de la Unión Europea.
El apoyo de la Comisión Europea a la producción de esta publicación no constituye una aprobación de su contenido, que refleja únicamente las opiniones de los autores, y la Comisión no se hace responsable del uso que pueda hacerse de la información contenida en ella.