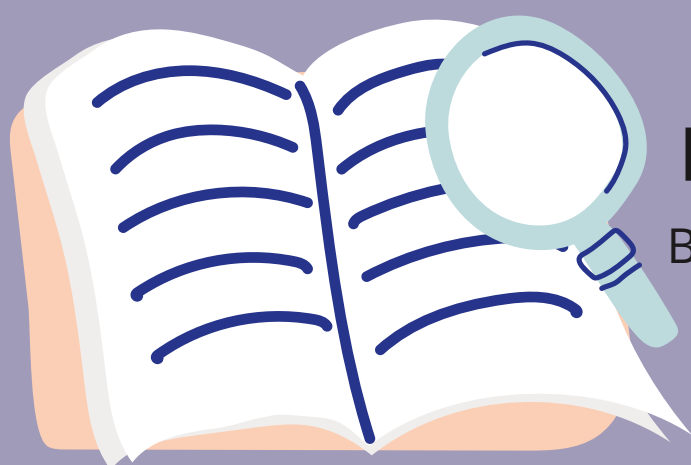


# RAMY ZAANGAŻOWANIA PRACODAWCÓW BRIDGES

Ramy te uwzględniają potrzeby organizacji partnerskich i przedstawiają roboczy model skutecznego angażowania pracodawców oraz strategie stymulowania i podtrzymywania trwałej, korzystnej dla obu stron współpracy między sektorem kształcenia i szkolenia zawodowego a biznesem.

Ramy Zaangażowania Pracodawców BRIDGES zawierają praktyczne wskazówki dotyczące ich wdrażania, przykłady lokalnych modeli/praktyk angażowania pracodawców oraz czynniki sukcesu dla każdego z czterech poziomów:

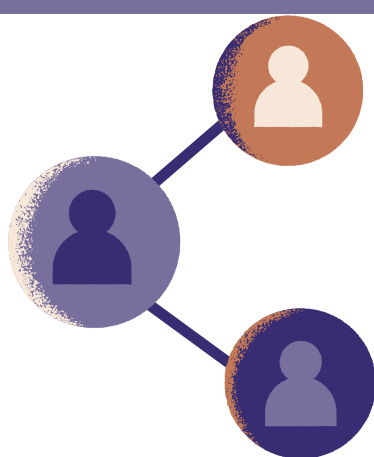


## POZIOM 1

Budowanie potencjału edukacyjnego

## POZIOM 2

Co-designing programów nauczania i ścieżek kariery



## POZIOM 3

Prowadzenie i nawiązywanie kontaktów

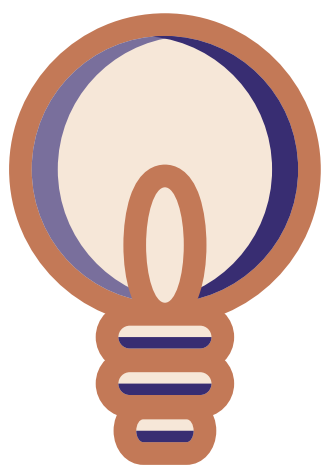


## POZIOM 4

Zwiększanie internacjonalizacji

# BUDOWANIE POTENCJAŁU EDUKACYJNEGO

Doradzanie pracodawcom w zakresie dynamiki popytu na pracę oraz potrzeby wzmocnienia programów kształcenia i szkolenia zawodowego, a także ułatwianie nauczania, zdobywania wiedzy i umiejętności oraz ich oceny, przy wsparciu uczenia się wspomaganego technologią



## KROK 1

Spotkania z pracodawcami w ich własnym miejscu



## KROK 2

Wykorzystanie różnych metod zbierania informacji od pracodawców (np. wywiady indywidualne, grupy fokusowe, ankiety internetowe, prezentacje)



## KROK 3

Promowanie wspólnych spotkań pracodawców, podczas których zaplanowano czas na nawiązywanie kontaktów i omawianie tematów niezwiązanych z siłą roboczą, interesujących dla uczestników, takich jak transformacja cyfrowa czy gospodarka ekologiczna.

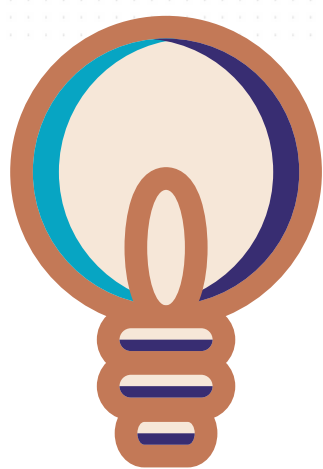
## KROK 4

Współpraca z pracodawcami w celu opracowania różnych form WBL, usług pośrednictwa pracy i programów ścieżek kariery (np. praktyki zawodowe, staże, warsztaty produkcyjne, warsztaty produkcyjne, szkolenia w miejscu pracy, staże typu "job shadowing", zwiedzanie miejsc pracy, gościnni prelegenci, próbne rozmowy kwalifikacyjne, ocena i selekcja kandydatów)



# WSPÓŁTWORZENIE PROGRAMÓW NAUCZANIA I ŚCIEŻEK KARIERY

Zaangażowanie pracodawców w określanie profili zawodowych i opracowywanie lub modyfikowanie programów kształcenia i szkolenia zawodowego



## KROK 1

Współpraca z pracodawcami w celu przeglądu i dostosowania istniejących kursów do potrzeb lokalnych i regionalnych przedsiębiorstw, a także do standardów krajowych i rządowych w zakresie polityki zatrudnienia.



## KROK 2

Zwracanie się do pracodawców o udostępnienie materiałów, scenariuszy i przykładów z rzeczywistych miejsc pracy, aby pomóc w nadaniu kontekstu wskazówkom przekazywanym przez trenerów w ośrodkach szkoleniowych

## KROK 3

Zobowiązanie pracodawców do określenia certyfikatów, które są cenione w każdym zawodzie.



# PROWADZENIE I TWORZENIE SIECI KONTAKTÓW



Tworzenie partnerstw (wielo)-VET, pracodawców i interesariuszy, które przekształcają lokalne, regionalne lub krajowe systemy zatrudnienia, pobudzają wzrost wybranych branż lub sektorów oraz lobbują

## KROK 1

Ustanowienie formalnej struktury i protokołu ustaleń w celu zarządzania partnerstwem

## KROK 2

Promowanie wymiany najlepszych praktyk stosowanych przez uczestników

## KROK 3

Utrzymanie bazy stałych organizacji w celu wspierania współpracy z innymi interesariuszami, którzy mogą wejść do partnerstwa lub z niego wystąpić



## KROK 4

Umożliwienie partnerstwom wzrostu, rozwoju i adaptacji do ciągle zmieniającego się otoczenia sektora gospodarczego i związanego z nim zapotrzebowania na siłę roboczą

## KROK 5

Zapoznanie się z organizatorami kształcenia i szkolenia zawodowego w regionie, ich ofertą szkoleniową i zasobami, co pomoże pracodawcom zrozumieć, w jaki sposób mogą oni wspierać rozwój swoich pracowników.



## KROK 6

Oceniać wpływ współpracy partnerskiej i zachęcać do ciągłego doskonalenia. Należy zbierać dane o postępach i wynikach uczestników, analizować je i pytać pracodawców o opinie, gdy zatrudniają uczestników po zakończeniu WBL. W ten sposób można ocenić zwrot z inwestycji dla wszystkich stron.



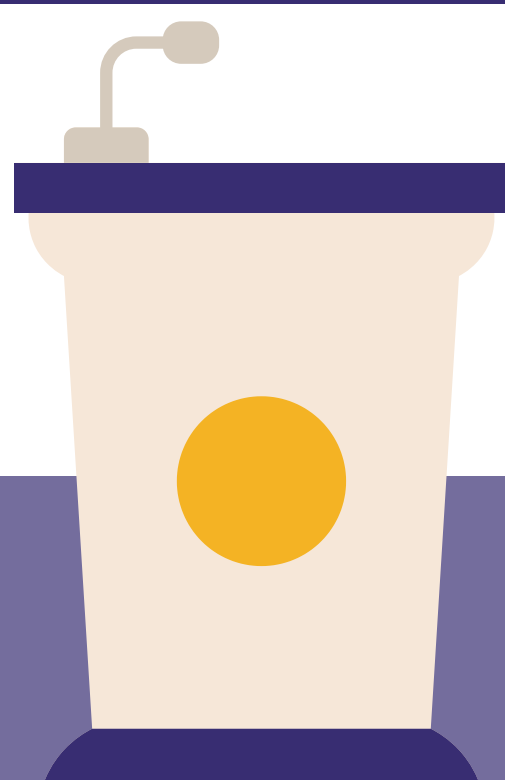
# ZWIĘKSZANIE INTERNACJONALIZACJI

Doradzanie organizatorom kształcenia i szkolenia zawodowego oraz pracodawcom w zakresie strategicznego planowania międzynarodowej współpracy w dziedzinie uczenia się poprzez praktykę ( WBL - Work Based Learning)

Nawiązywanie kontaktów z organizacjami za granicą może odbywać się przy wykorzystaniu różnych metod

## KROK 1

Tworzenie/uczestnictwo w działaniach międzynarodowych, takich jak konferencje i seminaria, które promują zaangażowanie pracodawców w kształcenie i szkolenie



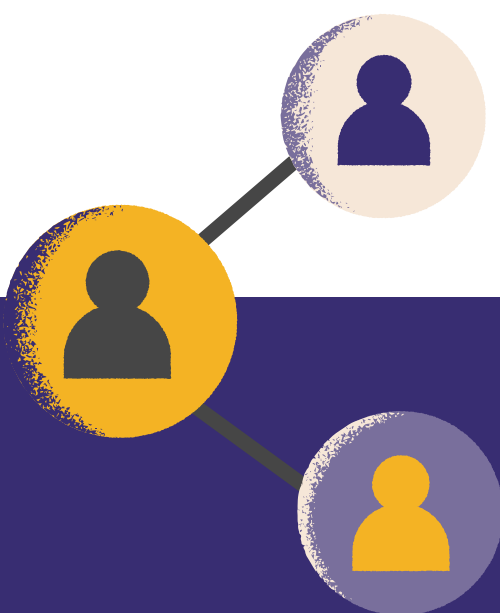
## KROK 2

Rozwój międzynarodowych społeczności praktyków, skoncentrowanych na konkretnych sektorach, służących jako miejsce ciągłej wymiany i uczenia się, stanowiące inspirację dla organizatorów kształcenia i szkolenia zawodowego oraz pracodawców



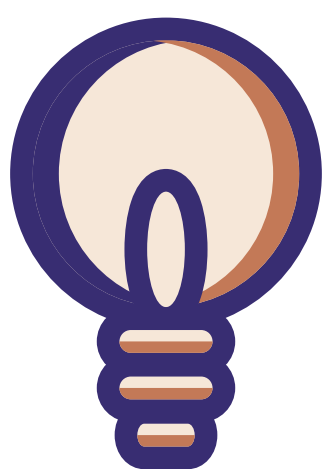
## KROK 3

Dołączanie do już istniejących sieci, w których można dotrzeć do wielu interesariuszy



## KROK 4

Współpraca w ramach finansowanych projektów między organizatorami kształcenia i szkolenia zawodowego a pracodawcami, którzy dzięki temu mogą się lepiej poznać i opracować plany dotyczące mobilności osób uczących się w ramach kształcenia i szkolenia zawodowego.



# ZASADY ANGAŻOWANIA PRACODAWCÓW BRIDGES

## ZASADY SĄ UZUPEŁNIANE PRZEZ:

### PROGRAM DOSKONALENIA ZAWODOWEGO (CPD)

Mieszane zasoby szkoleniowe pomagające kierownikom i specjalistom VET w rozwijaniu ścieżki BRIDGES i budowaniu doskonałości w angażowaniu pracodawców

### CYFROWE ZASOBY EDUKACYJNE I WSPÓLNOTA PRAKTYK BRIDGES

Rozwój międzynarodowych społeczności praktyków, skoncentrowanych na konkretnych sektorach, służących jako miejsce ciągłej wymiany i uczenia się, stanowiące inspirację dla organizatorów kształcenia i szkolenia zawodowego oraz pracodawców.



Razem te trzy materiały oferują organizatorom kształcenia i szkolenia zawodowego kompletne rozwiązanie pozwalające zaangażować pracodawców w kształcenie i szkolenie zawodowe oraz skutecznie zarządzać relacjami z nimi na czterech różnych poziomach interakcji, które niekoniecznie są sekwencyjne lub obowiązkowe - oferują wizję wielu możliwości i działań, które można wdrożyć w celu nawiązania korzystnej dla obu stron współpracy między organizatorami kształcenia i szkolenia zawodowego a pracodawcami.